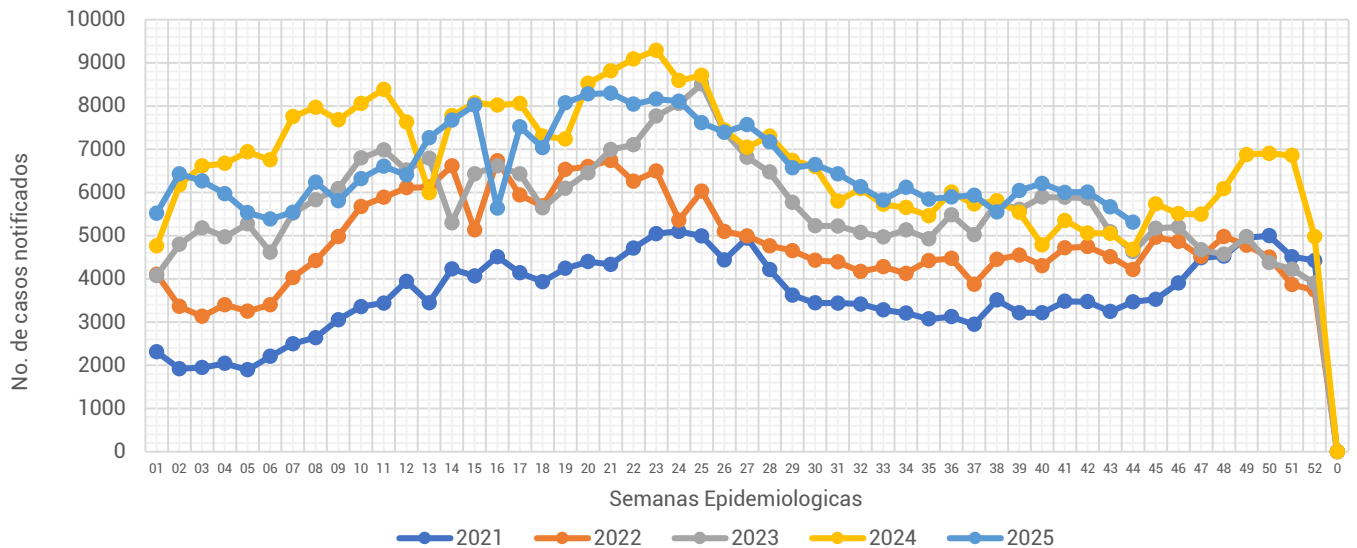




Informe Semanal de las Enfermedades Infecciosas y Parasitarias del Aparato Digestivo.

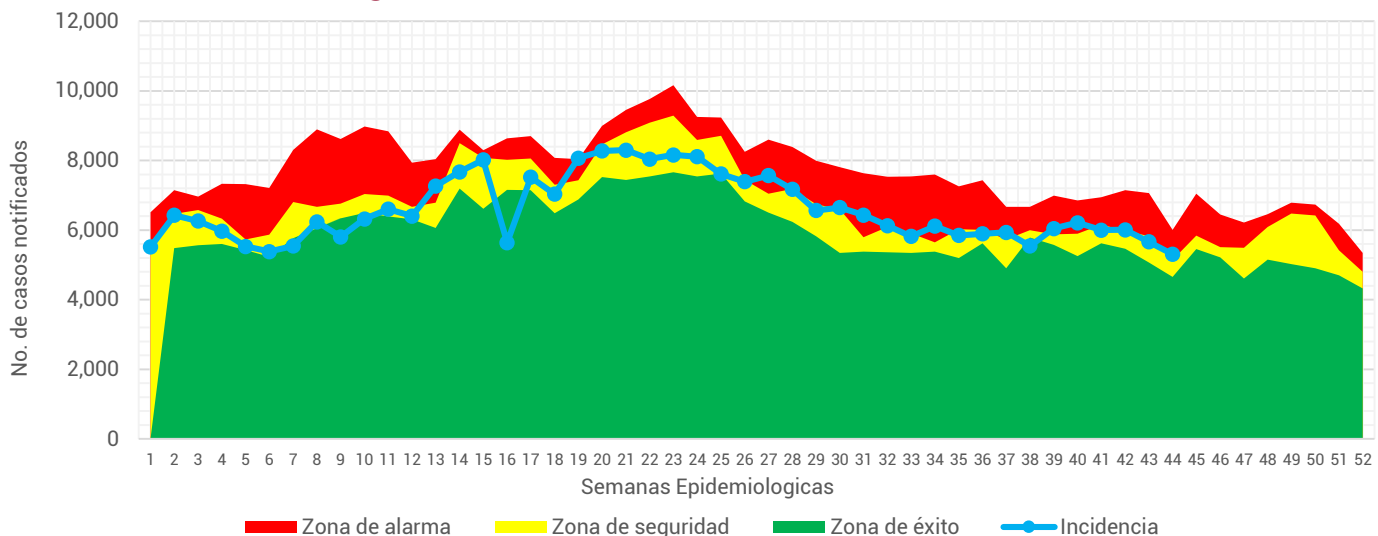
Gráfica 1.- Notificación de casos de Enfermedades Infecciosas y Parasitarias del Aparato Digestivo en la Ciudad de México, por semana epidemiológica (SE), del 2021 al 2025.



Fuente: Sistema Único Automatizado de la Vigilancia Epidemiológica (SUAVE/SSPCDMX) 2021-2025, con corte a la SE No. 44.

Al analizar la **Gráfica 1**, podemos observar que la notificación para esta semana registra una disminución en relación a las semana pasada, sin embargo, aun se mantiene por encima de lo notificado durante los años anteriores. Al observar el canal endémico, encontramos que la notificación para esta semana se ubica en el límite de la zona de alarma. (ver Gráfica 2)

Gráfica 2.- Canal endémico de las Enfermedades Infecciosas y Parasitarias del Aparato Digestivo en la Ciudad de México durante el 2025.



Fuente: Sistema Único Automatizado de la Vigilancia Epidemiológica (SUAVE/SSPCDMX) 2016-2025, no se consideraron años pandemia para el canal endémico.



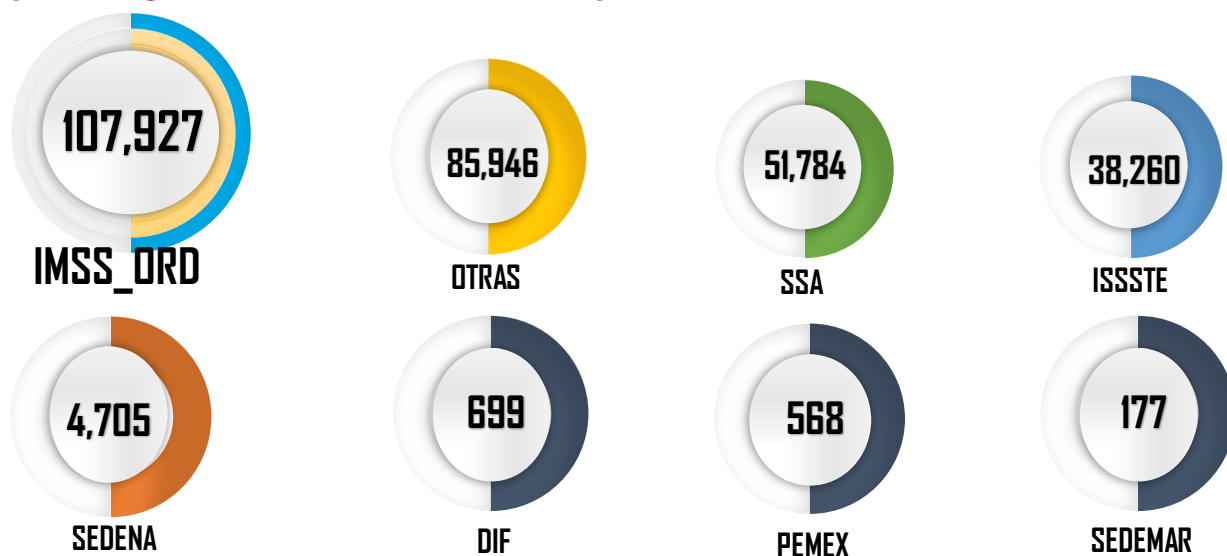
Tabla 1.- Total de casos notificados de las Enfermedades Infecciosas y Parasitarias del Aparato Digestivo en la Ciudad de México, por padecimiento hasta la SE 44 del 2021 al 2025.

Padecimiento	Año				
	2021	2022	2023	2024	2025
Absceso hepático amebiano(A06.4)	9	20	13	26	24
Amebiasis intestinal(A06.0-A06.3, A06.9)	1,432	2,311	2,481	2,246	2,226
Ascariasis(B77)	48	90	73	124	91
Cólera(A00)	0	0	0	0	2
Enterobiasis(B80)	77	10	28	44	62
Fiebre paratifoidea(A01.1-A01.4)	5	12	11	13	6
Fiebre tifoidea(A01.0)	3	14	19	20	9
Giardiasis(A07.1)	149	198	268	300	256
Infecciones intestinales por otros organismos y las mal definidas(A04, A08-A09 EXCEPTO A08.0)	147,873	207,902	250,484	292,303	279,033
Intoxicación alimentaria bacteriana(A05)	669	527	598	372	328
Otras helmintiasis(B65-B67, B70-B76, B78, B79, B81-B83 EXCEPTO B73 y B75)	2,732	3,735	3,783	3,181	3,064
Otras infecciones intestinales debidas a protozoarios(A07.0, A07.2, A07.9)	1,973	2,085	3,049	3,796	4,593
Otras salmonelosis(A02)	218	258	264	277	318
Shigelosis(A03)	4	38	41	36	54
Total general	155,192	217,200	261,112	302,738	290,066

En este grupo de diagnósticos se registra la notificación de 13 padecimientos. Durante esta semana se notificaron un total de **290,066** casos, siendo las infecciones intestinales por otros organismos y las mal definidas las que concentran el mayor número de casos con **279,033** lo que represento un 96.19% del total de casos notificados.

Fuente: Sistema Único Automatizo de la Vigilancia Epidemiológica (SUAVE/SSPCDMX) 2021-2025.

Gráfica 3.- Distribución de los casos de las Enfermedades Infecciosas y Parasitarias del Aparato Digestivo en la Ciudad de México por Institución Notificante durante el 2025.

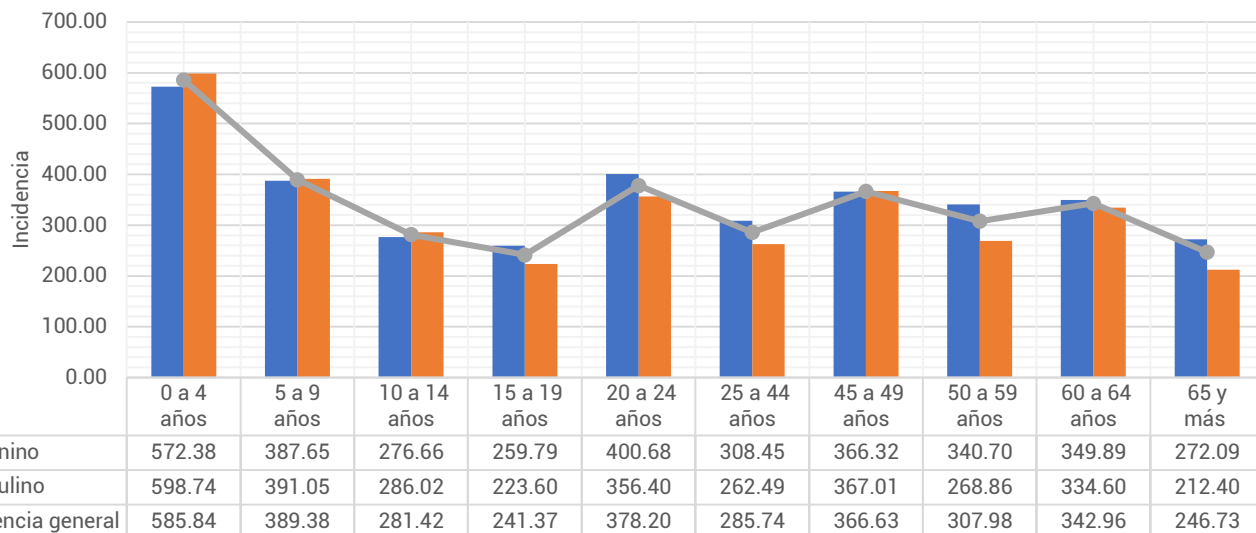


Fuente: Sistema Único Automatizo de la Vigilancia Epidemiológica (SUAVE/SSPCDMX) 2025 *Información preliminar.

En cuanto a su distribución por institución notificante en la **Gráfica 3** podemos ver que el IMSS Ordinario y Otras unidades concentraron un 66.84% del total de casos notificados con un total de **193,873 casos**.



Gráfica 4.- Incidencia por grupo de edad y sexo de las Enfermedades Infecciosas y Parasitarias del Aparato Digestivo en la Ciudad de México durante el 2025.



Fuente: Sistema Único Automatizado de la Vigilancia Epidemiológica (SUAVE/SSPCDMX) 2025, con corte a la SE 44

**Información preliminar, * Incidencia por 1,000 habitantes

En cuanto a los grupos de edad podemos ver que los más afectados son los menores de 9 años, registrando una mayor incidencia en el grupo de 0 a 4 años con un total de 585.84 casos por cada 1,000 niños de la CDMX. Respecto a las diferencias por sexo en los menores de 14 años los hombres registraron mayor incidencia, mientras que en los mayores de 15 años las mujeres son las más afectadas. (ver Gráfica 4)

Tabla 2.- Incidencia por Jurisdicción Sanitaria y sexo de las Enfermedades Infecciosas y Parasitarias del Aparato Digestivo en la Ciudad de México durante el 2025.

Jurisdicción	Total		Femenino		Masculino	
	Casos	Incidencia	Casos	Incidencia	Casos	Incidencia
01 Gustavo A. Madero	46,320	393.62	24,691	403.99	21,629	382.41
02 Azcapotzalco	12,500	308.78	7,154	334.53	5,346	279.93
03 Iztacalco	16,277	432.66	8,622	435.60	7,655	429.41
04 Coyoacán	15,402	252.64	8,694	269.81	6,708	233.39
05 Álvaro Obregón	17,050	228.49	10,079	257.16	6,971	196.77
06 Magdalena Contreras	7,250	292.75	4,223	326.23	3,027	256.09
07 Cuajimalpa	6,944	347.32	3,825	364.15	3,119	328.69
08 Tlalpan	14,283	208.49	8,067	225.36	6,216	190.02
09 Iztapalapa	41,280	224.22	22,906	240.21	18,374	207.03
10 Xochimilco	10,792	252.64	3,146	144.65	7,646	364.68
11 Milpa Alta	2,615	181.84	1,531	207.48	1,084	154.81
12 Tláhuac	11,274	297.53	6,144	313.80	5,130	280.13
13 Miguel Hidalgo	14,973	391.74	8,306	406.48	6,667	374.82
14 Benito Juárez	28,247	717.72	15,837	748.41	12,410	682.03
15 Cuauhtémoc	26,910	502.68	14,970	532.39	11,940	469.81
16 Venustiano Carranza	17,949	428.18	10,227	462.25	7,722	390.11
Total	290,066	323.46	158,422	337.89	131,644	307.65

Fuente: Sistema Único Automatizado de la Vigilancia Epidemiológica (SUAVE/SSPCDMX) 2025, con corte a la SE 44

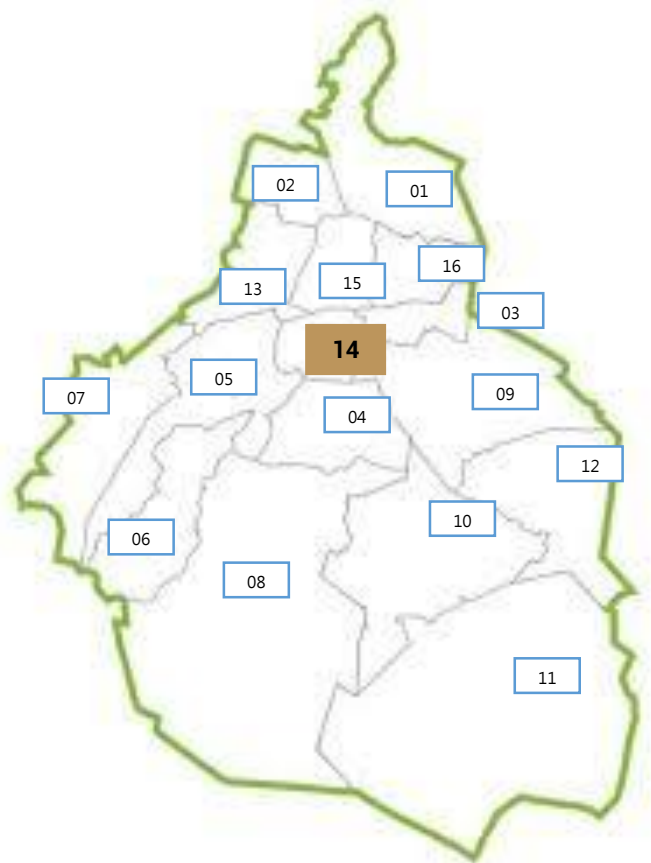
* Incidencia por 1,000 habitantes



En la **Tabla 2**, podemos ver que la incidencia general de las Enfermedades Infecciosas y Parasitarias del Aparato Digestivo fue de **323.46** casos por cada 1,000 habitantes de la CDMX, siendo las mujeres las más afectadas con una incidencia de **337.89** casos por cada 1,000 mujeres. En cuanto a su comportamiento por Jurisdicción Sanitaria encontramos que 7 de las 16 Jurisdicciones registraron incidencias por encima que la de la CDMX, siendo Benito Juárez la que registró la incidencia más alta con **717.72** casos por cada 1,000 habitantes.

Gráfica 5.- Incidencia general de las Enfermedades Infecciosas y Parasitarias del Aparato Digestivo en la Ciudad de México por Jurisdicción Sanitaria durante el 2025.

Jurisdicción	Total	
	Casos	Incidencia
01 Gustavo A. Madero	46,320	393.62
02 Azcapotzalco	12,500	308.78
03 Iztacalco	16,277	432.66
04 Coyoacán	15,402	252.64
05 Álvaro Obregón	17,050	228.49
06 Magdalena Contreras	7,250	292.75
07 Cuajimalpa	6,944	347.32
08 Tlalpan	14,283	208.49
09 Iztapalapa	41,280	224.22
10 Xochimilco	10,792	252.64
11 Milpa Alta	2,615	181.84
12 Tláhuac	11,274	297.53
13 Miguel Hidalgo	14,973	391.74
14 Benito Juárez	28,247	717.72
15 Cuauhtémoc	26,910	502.68
16 Venustiano Carranza	17,949	428.18
Total	290,066	323.46



Fuente: Sistema Único Automatizado de la Vigilancia Epidemiológica (SUAVE/SSPCDMX) 2025, con corte a la SE 44.

* Incidencia por 1,000 habitantes

